



## شناسایی و اولویت‌بندی خط‌مشی‌های توسعه کارآفرینی بخش تعاون

پدیدآورنده (ها) : ایمانی، عبدالمجید؛ یعقوبی، نورمحمد؛ مبارکی، مسلم  
مدیریت :: توسعه کارآفرینی :: بهار 1396 - شماره 35 (علمی-پژوهشی/ISC)  
از 21 تا 39  
آدرس ثابت : <https://www.noormags.ir/view/fa/articlepage/1288117>

دانلود شده توسط : سعیده محمدی  
تاریخ دانلود : 07/01/1399

مرکز تحقیقات کامپیوتری علوم اسلامی (نور) جهت ارائه مجلات عرضه شده در پایگاه، مجوز لازم را از صاحبان مجلات، دریافت نموده است. بر این اساس همه حقوق مادی برآمده از ورود اطلاعات مقالات، مجلات و تألیفات موجود در پایگاه، متعلق به "مرکز نور" می‌باشد. بنابر این، هرگونه نشر و عرضه مقالات در قالب نوشتار و تصویر به صورت کاغذی و مانند آن، یا به صورت دیجیتالی که حاصل و بر گرفته از این پایگاه باشد، نیازمند کسب مجوز لازم، از صاحبان مجلات و مرکز تحقیقات کامپیوتری علوم اسلامی (نور) می‌باشد و تخلف از آن موجب پیگرد قانونی است. به منظور کسب اطلاعات بیشتر به صفحه [فوائین و مقررات](#) استفاده از پایگاه مجلات تخصصی نور مراجعه فرمائید.



## شناسایی و اولویت‌بندی خط‌مشی‌های توسعه کارآفرینی بخش تعاون

عبدالمجید ایمانی<sup>۱\*</sup> - نورمحمد یعقوبی<sup>۲</sup> - مسلم مبارکی<sup>۳</sup>

۱. استادیار دانشکده مدیریت، دانشگاه سیستان و بلوچستان

۲. استاد دانشکده مدیریت، دانشگاه سیستان و بلوچستان

۳. دانشجوی کارشناسی ارشد، دانشگاه سیستان و بلوچستان

تاریخ دریافت: ۱۳۹۵/۰۶/۱۸

تاریخ پذیرش: ۱۳۹۵/۱۲/۲۸

### چکیده

نظام تعاونی روش مناسبی برای ایجاد کسب‌وکار است. در نتیجه هدف این پژوهش شناسایی و اولویت‌بندی خط‌مشی‌های توسعه کارآفرینی بخش تعاون می‌باشد. روش پژوهش از نظر هدف کاربردی و از نوع توصیفی-پیمایشی است. جامعه آماری پژوهش مدیران، اداره تعاون و اعضای هیأت علمی دانشکده مدیریت و اقتصاد دانشگاه سیستان و بلوچستان بودند که سرشماری شدند. ابزار پژوهش دو پرسشنامه محقق‌ساخته بود. ابتدا پرسشنامه‌ای با طیف ۵ گزینه‌ای لیکرت تهیه و روایی و پایایی آن تأیید شد. تعداد ۳۰ پرسشنامه توزیع و پس از جمع‌آوری به کمک نرم‌افزار اسمارت پی ال اس شاخص‌هایی که بار عاملی بیشتری داشتند انتخاب و پرسشنامه ارجحیت‌بندی با معیارهای منتخب تهیه شد. این پرسشنامه ۳ معیار، ۸ زیرمعیار و ۴۲ گزینه داشت. روایی پرسشنامه تأیید شد. نرخ ناسازگاری کلیه شاخص‌ها نیز کمتر از ۰/۱ به دست آمد. سپس این پرسشنامه مجدد بین اعضای نمونه توزیع و داده‌های به دست آمده با روش AHP و نرم‌افزار سوپردسیژن تجزیه و تحلیل شد. نتایج تحقیق نشان داد خط‌مشی‌های حوزه بسترسازی با وزن ۰/۷۰ در رتبه نخست، حوزه هدایت و عملیاتی با وزن ۰/۲۰ در رتبه دوم و حوزه تثبیت و نهادینه‌سازی با وزن ۰/۰۸ در رتبه سوم قرار دارد. مهم‌ترین زیرمعیارهای حوزه بسترسازی و نهادینه‌سازی، خط‌مشی‌های آموزش و مهارت با وزن‌های ۰/۷۳ و ۰/۶۹ و در حوزه عملیاتی، خط‌مشی‌های حوزه انگیزش با وزن ۰/۸۰ است؛ بنابراین به خط‌مشی‌گذاران توصیه می‌شود بیشترین توجه آن‌ها به بسترسازی معطوف شود.

واژه‌های کلیدی: تعاون، خط‌مشی کارآفرینی، کارآفرینی، AHP

## مقدمه

امروزه، افزایش اشتغال و کاهش بیکاری به عنوان یکی از شاخص‌های توسعه‌یافتگی جوامع تلقی می‌شود. در واقع، بیکاری به عنوان یک پدیده‌ی مخرب اجتماعی، اقتصادی و فرهنگی مطرح بوده و رفع آن همواره از جمله دغدغه‌های برنامه‌ریزان بوده است (کرباسی و همکاران، ۱۳۸۷). به اعتقاد صاحب‌نظران اقتصادی و اجتماعی، نظام تعاونی روش مناسبی برای ایجاد فرصت‌های کسب و کار می‌باشد. در بحث ایجاد اشتغال، سازمان ملل در راستای نصف کردن تعداد فقرا در سال ۲۰۱۵ نقش قابل توجهی را برای تعاونی‌ها به عنوان ابزار اصلی در این مسیر قائل شده‌اند. براساس آخرین آمارهای موجود اتحادیه بین‌المللی تعاون، تعاونی‌ها توانسته‌اند به طور تقریبی صد میلیون شغل ایجاد کنند (نظریان و حسینی، ۱۳۹۴). در کشور ما نیز با ترسیم نظام اقتصادی کشور در قالب سه پایه دولتی، خصوصی و تعاونی، به نحوی از این دیدگاه تبعیت شده و رشد اقتصاد ملی به کاهش دیوانسالاری و تصدی‌گری کامل دولت و خصوصی‌سازی صرف و ارتقای بخش تعاون ربط داده شده است (مهرنگار و حسینی‌نیا، ۱۳۸۸). از این‌رو اخیراً سیاست‌گذاران دولت برای حمایت از کارآفرینان و رشد اقتصاد و بهبود فضای کسب و کار به تدوین خط‌مشی‌های کارآفرینی پرداخته‌اند؛ اما مطالعه شاخص‌ها و گزارش‌های جهانی که به بررسی وضعیت اقتصادی و کسب و کار کشورها می‌پردازند بیانگر وضعیت نامطلوب ایران است. از جمله این گزارش‌ها، گزارش سهولت کسب و کار بانک جهانی می‌باشد که ایران از ۱۸۹ کشور در سال ۲۰۱۴ رتبه ۱۵۲، سال ۲۰۱۵ رتبه ۱۳۰ و سال ۲۰۱۶ رتبه ۱۱۸ را کسب کرده است؛ که با توجه به بهبود رتبه در سال ۲۰۱۶ در مقایسه با سایر کشورهای آسیایی و حتی آفریقایی هنوز وضعیت مناسبی ندارد. در شاخص آزادی اقتصادی از ۱۸۶ کشور در سال ۲۰۱۶ رتبه ۱۷۱ (Economic Freedom Heritage, 2016)، در شاخص فلاکت اقتصادی که به صورت ساده مجموع نرخ بیکاری و تورم را اندازه‌گیری می‌کند در سال ۲۰۱۴ رتبه ۵ (Measuring misery around the world, 2014)، در شاخص آزادی اقتصادی مؤسسه فریزر از ۱۵۷ کشور، رتبه ۱۴۷ (Economic Freedom of the World Fraser, 2015) و در شاخص جهانی نوآوری که نوآوری را به عنوان محرک رشد اقتصادی و رفاه کشورها می‌داند از ۱۴۱ کشور

در سال ۲۰۱۵ رتبه ۱۰۶ را کسب کرده است (GII, 2015). از سوی دیگر، به‌رغم اهمیت تعاون از سوی سازمان ملل و شواهدی مبنی بر موفقیت و پیشرفت تعاونی‌ها در نظام‌های متفاوت اقتصادی دنیا، به‌طوری‌که بالاترین سهم از تولید ناخالص داخلی به‌دست آمده از درآمدهای تعاونی‌ها در کشورهای فنلاند ۲۱٪، نیوزلند ۱۷/۵٪، سوئیس ۱۶/۴٪، سوئد ۱۳ درصد گزارش شده است (Cronan, 2010)، در کشور ما با وجود تأکیدهای برنامه‌های مختلف توسعه کشور و نیز سیاست‌های ابلاغی اصل ۴۴ بر توسعه ۲۵ درصدی نقش و جایگاه بخش تعاون در اقتصاد کشور هنوز تعاونی‌ها نتوانسته‌اند به جایگاه واقعی خود در عرصه‌های اقتصادی و اجتماعی دست یابند (نظریان و حسینی، ۱۳۹۴). به‌طوری‌که آمارها نشان می‌دهد ۲۵/۷۵ درصد تعاونی‌ها غیرفعال هستند (وزارت تعاون، کار و رفاه اجتماعی، ۱۳۹۰) و همچنان روح بی‌اعتمادی و تردید نسبت به کارآمدی این ساختار بر بدنه اقتصادی کشور حکم‌فرماست (نظریان و حسینی، ۱۳۹۴).

قبل از هر اقدامی در راستای توسعه و ارتقای کارآفرینی، باید عوامل اثرگذار بر این پدیده را شناسایی کرد. در بخش تدوین و اجرای خط‌مشی‌ها، در تشخیص و انتخاب اولویت‌ها عوامل متعددی نقش دارند که یک مسأله تصمیم‌گیری چند معیاره است. در این راستا این پژوهش تلاش دارد تا به بررسی خط‌مشی‌های توسعه کارآفرینی بخش تعاون بپردازد و به این پرسش‌ها پاسخ دهد. خط‌مشی‌های توسعه کارآفرینی بخش تعاون کدام‌اند؟ و اولویت‌بندی این خط‌مشی‌ها چگونه است؟

## مروری بر مبانی نظری و پیشینه تحقیق

### تعاون

تعاون در لغت به معنی «یاوری و همراهی متقابل» است. به‌عبارتی، کار جمعی داوطلبانه و نظام‌مند را تعاون می‌گویند (مختارپور، ۱۳۹۳). تعاونی یک مؤسسه خودمختار و مبتنی بر اتحاد داوطلبانه برای برآورده کردن نیازهای عمومی اقتصادی، اجتماعی، فرهنگی و آرزوها از طریق یک مالکیت مشترک و تحت کنترل دموکراتیک شرکت می‌باشد (Sonja, 2008). تاکنون

تحقیقات متعددی به بررسی عوامل و موانع اثرگذار بر توسعه تعاونی‌ها در حوزه‌های مختلف پرداخته‌اند که در جدول ۱ به تعدادی از آن‌ها اشاره شده است.

جدول ۱. مطالعات انجام شده در زمینه عوامل اثرگذار بر توسعه تعاونی‌ها

نویسنده	سال	عوامل و موانع اثرگذار بر توسعه تعاونی‌ها
Holplin	۲۰۱۰	عدم ارائه خدمات ضروری برای زندگی اعضا، نبود توانمندسازی و ایجاد معیشت پایدار برای کاهش فقر در نواحی روستایی و همچنین عدم توسعه، هم‌فکری و حمایت از اعضا
Siegal	۲۰۱۰	قرار ندادن وسایل کار در اختیار افراد، پیشگیری نکردن از تمرکز ثروت، نبود عدالت اجتماعی، حذف نکردن واسطه‌ها و آموزش ندادن اعضا
Abdolmaleki	۲۰۱۵	نبود زیرساخت‌های فرهنگی و دانش درست رهبران، موانع زیرساختی، سرمایه و نظام اطلاع‌رسانی ناکافی، نبود سود، وابستگی به دولت و بدگمانی به ساختار تعاونی
حیدری و همکاران	۱۳۹۴	موانع دولتی و حمایتی، مدیریتی، آموزشی، اجتماعی-اقتصادی، مهارتی و تخصصی

منبع: (نگارندگان)

### خط‌مشی‌های توسعه کارآفرینی

خط‌مشی کارآفرینی موضوع جدیدی است که به تازگی وارد دستگاه خط‌مشی‌گذاری دولت-ها شده، از این‌رو همچنان بر سر ابعاد و عناصر اصلی آن توافق وجود ندارد. به اعتقاد پژوهشگران، ظهور خط‌مشی کارآفرینی واکنشی به تغییر جهت از اقتصاد مدیریت‌شده به اقتصاد کارآفرینانه است (دانایی فرد، ۱۳۸۸). سیاست کارآفرینی سیاستی است که باعث تشویق عوامل اقتصادی به مفهوم ایده‌های کسب و کار، تسهیل ورود کسب و کار جدید، اقدام‌های غیرمستقیم به‌عنوان مثال تسهیل ورود با تغییرات یا بهبود نهادها، آیین‌نامه‌ها و یا زیرساخت‌ها و به‌طور مستقیم هدف قرار دادن عوامل اقتصادی که به‌طور بالقوه امکان دارد باعث شروع یک کسب و کار شود (Audretsch & et al 2002). لاندستروم و استیونسون (۲۰۰۱) سیاست کارآفرینی را «اقدام‌های انجام شده برای تحریک کارآفرینی، قبل از آغاز هدف، راه‌اندازی و پس از راه‌اندازی فرایند کارآفرینی، در سه حوزه انگیزش، کشف فرصت‌ها و آموزش مهارت‌ها، با هدف اصلی تشویق بیشتر مردم برای شروع کسب و کار» تعریف کرده‌اند. سیاست

کارآفرینی هدایت فعالیت‌های مولد اقتصادی و اجتماعی است (Rigby & ramlogan, 2013). به نقل از جعفری مقدم و همکاران، (۱۳۹۴). در گزارش OECD سیاست‌های توسعه کارآفرینی به دو بخش خرد و کلان تقسیم شده که سیاست‌های خرد در سطوح پایین و سیاست‌های کلان در سطوح عالی دولت انجام می‌شود که محیط کسب و کار را بهبود می‌بخشند و به‌طور کلی اثرگذارتر از سیاست‌های خرد هستند (Davari & et al, 2012).

### هدف خط‌مشی‌گذاری توسعه کارآفرینی

کارآفرینی نقش بسیار مهمی در بهبود توسعه اقتصادی، ارائه فناوری جدید در جهت کاهش استخدام و حذف عدم توازن (تعادل) منطقه‌ای دارد. ایجاد شغل، رشد اقتصادی، کاهش فقر اهداف اصلی سیاست‌گذاری توسعه کارآفرینی (OECD, 2007) از طریق افزایش فعالیت‌های کارآفرینانه است (Rigby & ramlogan, 2013). به نقل از جعفری مقدم و همکاران، (۱۳۹۴). این سیاست‌ها نقش مهمی در کاربرد موفقیت‌آمیز سیاست‌های اقتصادی کشورها دارند، و هدف اصلی آن‌ها افزایش آگاهی و ترغیب کارآفرینی می‌باشد (Hobikoğlu & Şanlı, 2015). سیاست کارآفرینی در ایجاد محیط مساعد برای توسعه کارآفرینی اثرگذار است (Mirzanti & et al, 2015).

جدول ۲. برخی از مطالعات صورت گرفته در زمینه خط‌مشی کارآفرینی

موضوع	سال	نویسنده
تجزیه و تحلیل توسعه خط‌مشی‌های کارآفرینی در ده کشور متفاوت	۲۰۰۷	آدرتیچ و همکاران
اهمیت برنامه‌های آموزش‌های کارآفرینی و اهداف آن برای یادگیری کارآفرینی	۲۰۰۸	بالابان و ازمیر
بررسی سیاست‌های عمومی توسعه کارآفرینی در کشورهای اروپایی	۲۰۰۹	لیتائو و باپتیستا
تجزیه و تحلیل اهمیت کارآفرینی برای توسعه اقتصادی	۲۰۱۱	استام و استیل
بررسی خط‌مشی‌های مناسب و ابزارهای سیاسی کسب و کارهای کوچک و کارآفرینان نوپا در فعالیت‌های بازاریابی، ایجاد کسب و کار و مسائل مالی	۲۰۱۴	بنت
حمایت از بخش‌های عمومی و خصوصی به‌منظور توسعه کارآفرینی در ترکیه	۲۰۱۴	سونمز و توکسوی

منبع: (Hobikoğlu & Şanlı, 2015)

## مدل‌های خط‌مشی گذاری توسعه کارآفرینی

در جدول ۳ به طور خلاصه به برخی از مدل‌های سیاست گذاری توسعه کارآفرینی اشاره شده است.

جدول ۳. خلاصه مدل‌های خط‌مشی گذاری کارآفرینی

پژوهشگر (مدل)	ابعاد اصلی
استیونسون و لندستروم (۲۰۰۷)	ایجاد محیط مطلوب برای ظهور شرکت‌های جدید، ارائه مشوق‌ها و محرک‌های اقتصادی، سیاسی، فرهنگی و زمینه ساختاری، عرضه کارآفرینان بالقوه، دسترسی به منابع و دانش برای کارآفرینان بالقوه، شکل‌گیری ارزش‌های کارآفرینانه در جامعه
هافمن (۲۰۰۷)	خط‌مشی‌های اثرگذار بر فرصت‌ها، سرمایه، توانایی‌ها، انگیزه‌ها و فرهنگ
هنریکسون و استنکولا (۲۰۱۰)	توجه به نظام سیاسی، اقتصادی و فرهنگی هر کشور، تسهیل راه‌اندازی و رشد کسب‌وکار، ارائه پاداش، انگیزه‌هایی برای حفظ و نگهداری افراد آینده‌دار
آنکتاد (Fiorina, 2012)	فرموله کردن راهبرد ملی کارآفرینی، بهینه‌سازی محیط نظارتی، افزایش آموزش و مهارت‌ها، افزایش دسترسی به منابع مالی، ترویج فرهنگ کارآفرینی
ردفورد (۲۰۱۲)	آموزش و مشاوره (مالی/حقوقی/مدیریتی/بازاریابی/توسعه محصول)، آموزش در مراحل سه‌گانه (قبل/حین/بعد) خلق کار، توسعه زیرساخت‌ها (حمایت مالی و...)
مدل بانک جهانی (۲۰۱۴-۲۰۱۶)	سهولت راه‌اندازی کسب‌وکار، اخذ مجوزهای ساخت‌وساز، دریافت اشتراک برق، ثبت دارایی‌ها، کسب اعتبارات، میزان حمایت از سرمایه‌گذاران خرد، پرداخت مالیات، تجارت بین‌المللی، اجرای قراردادهای، قوانین مربوط به ورشکستگی
مدل GEM (۲۰۱۵)	درک فرصت‌های کارآفرینانه، قصد کارآفرینانه، توجه رسانه‌ای به کارآفرینان، نرخ ترس از شکست، منزلت اجتماعی کارآفرینان، درک قابلیت‌های کارآفرینانه، کارآفرینی به‌عنوان شغل مناسب، کارآفرینی نوپا، کارآفرینی تثبیت‌شده، نرخ خروج
داوری و رضایی (۱۳۸۵)	بسترسازی، هدایت در مرحله عمل، تثبیت و نهادینه کردن کارآفرینی

منبع: (ثنایی پور، ۱۳۹۳ و نگارندگان)

## چارچوب مفهومی پژوهش

تقویت کارآفرینی و ایجاد بستر مناسب برای توسعه آن از ابزار پیشرفت اقتصادی کشورها، به‌ویژه کشورهای درحال توسعه است (خنیفر و وکیلی، ۱۳۸۷). در بسترسازی، دولت به ایجاد زیرساخت‌های لازم برای توسعه کارآفرینی می‌پردازد (داوری و رضایی، ۱۳۸۵). جامعه‌ای می‌تواند در مسیر توسعه کارآفرینی، حرکت روبه‌جلو و با شتابی داشته باشد که با ایجاد بسترهای لازم، منابع انسانی خود را به دانش و مهارت کارآفرینی تجهیز کند (بزرگی، ۱۳۸۷).

با توجه به مدل‌ها و مباحث مطرح‌شده: مرحله اول پژوهش: بسترسازی برای توسعه کارآفرینی (اقدام‌های لازم قبل از ایجاد). به‌زعم داوری و رضایی (۱۳۸۵) پس از مهیا شدن بستر مناسب برای کارآفرینی باید در بستر ایجادشده به هدایت کارآفرینی در مرحله عمل پرداخت. ردفورد (۲۰۱۲) و استیونسون و لندستروم (۲۰۰۱) نیز یکی از حوزه‌های خط‌مشی‌گذاری توسعه کارآفرینی را مرحله عملیاتی بیان کرده‌اند. به‌نظر لئو (۲۰۰۹) ایجاد محیط مناسب و شرایط قانونی و همچنین رعایت مالکیت فکری از ضرورت‌های اصلی عملیاتی شدن ایده‌های جدید است. عبدالله زاده و همکاران (۱۳۹۳) نیز داشتن مهارت و انگیزه، دسترسی به سرمایه، بستر نهادی هموار و فرصت‌جویی را از مهم‌ترین عوامل اثرگذار برای عملیاتی شدن ایده برشمردند؛ بنابراین: مرحله دوم: هدایت و عملیاتی کردن کارآفرینی در بخش تعاون (حین ایجاد کار). ناسی (۱۹۹۳) اعتقاد دارد شکست واحدهای کوچک می‌تواند نقش منفی در اقتصاد داشته باشند. بنابراین، شناسایی عوامل موفقیت آن‌ها مهم است. همچنین اردمن و کواتس (۲۰۰۵) نیز نشان دادند که کسب آموزش‌های مورد نیاز در زمینه کار و ارتقای دانش و مهارت شغلی اعضا از مهم‌ترین عوامل اثرگذار بر موفقیت تعاونی‌ها هستند. کلسی (۲۰۰۸) اعتقاد دارد برگزاری کارگاه‌های آموزشی به‌منظور ارتقای دانش شغلی تعاونی‌ها بخشی از حرفه است که پیامد آن افزایش مهارت‌ها و خودکارآمدی بوده و می‌توان آن را به نردبان توسعه تشبیه کرد. زاکاراکیس (۱۹۹۹) شرایط نامناسب بازار خارجی، راهبرد مدیریتی ضعیف، کمبود مهارت‌های مدیریتی، ناتوانی در تأمین سرمایه را از دلایل شکست کارآفرینان می‌داند. با توجه به احتمال شکست کارآفرینان حمایت‌های دولت از آن‌ها به‌ویژه در بدو تأسیس بسیار اهمیت خواهد داشت (مهارتی و ناظمی، ۱۳۹۱)؛ بنابراین مرحله سوم: تثبیت و نهادینه‌سازی کارآفرینی در بخش تعاون است (مرحله بعد از ایجاد). با توجه به مدل‌ها و مباحثی که شرح آن‌ها گذشت، نقش‌های اصلی دولت در این مراحل عبارت‌اند از: خط‌مشی‌گذاری در حوزه انگیزش، فرصت و آموزش و مهارت.

## روش‌شناسی

این پژوهش از نظر هدف کاربردی و از نوع توصیفی-پیمایشی است. با توجه به ماهیت سیاست‌گذاری که در سطح خبرگان مرتبط با موضوع قابل بررسی می‌باشد تعداد ۳۰ نفر از



مدیران اداره تعاون شهر زاهدان و اعضای هیأت علمی گروه مدیریت دانشگاه سیستان و بلوچستان به عنوان جامعه آماری پژوهش در نظر گرفته شده و با توجه به محدود بودن جامعه آماری سرشماری شدند. ابزار گردآوری داده‌ها دو پرسشنامه محقق ساخته بود. پرسشنامه نخست با طیف لیکرت پنج گزینه‌ای و شامل ۳ بُعد اصلی و ۸ معیار و ۶۹ زیر معیار تهیه شد و به رؤیت اساتید دانشگاه و مدیران اداره تعاون رسید و نکات مبهم و نارسای پرسشنامه برطرف و اصلاح شده و روایی پرسشنامه نیز تأیید شد. برای سنجش پایایی پرسشنامه نخست از دو معیار آلفای کرونباخ و پایایی ترکیبی استفاده شد. مقدار CR بالای ۰/۷ برای هر سازه پایداری درونی مناسب را نشان می‌دهد. آلفای کرونباخ و پایایی ترکیبی تمامی ۱۱ متغیر بالاتر از ۰/۹ بودند (جدول ۵) که برازش خیلی خوب مدل اندازه‌گیری را تأیید می‌کند.

جدول ۴. چارچوب مفهومی پژوهش

نهادینه‌سازی	عملیاتی	بسترسازی	
✓	✓	✓	حوزه آموزش و مهارت
✓	✓	✓	حوزه انگیزش
✓	-	✓	حوزه فرصت

جدول ۵. پایایی پرسشنامه نخست (خروجی نرم‌افزار PLS)

تثبیت	عملیاتی	بستر سازی	مرحله بستر سازی			مرحله عملیاتی			مرحله تثبیت و نهادینه‌سازی		
			فرصت	انگیزش	آموزش	فرصت	انگیزش	آموزش	فرصت	انگیزش	آموزش
۰/۹۸۱	۰/۹۵۷	۰/۹۷۴	۰/۹۲۰	۰/۹۶۰	۰/۹۱۹	۰/۹۴۴	۰/۹۰۰	۰/۹۶۳	۰/۹۲۰	۰/۹۵۲	
۰/۹۸۳	۰/۹۶۲	۰/۹۷۶	۰/۹۳۴	۰/۹۶۵	۰/۹۳۵	۰/۹۵۲	۰/۹۲۳	۰/۹۶۸	۰/۹۳۶	۰/۹۶۱	

پرسشنامه ارجحیت‌بندی شامل ۳ بُعد اصلی، ۸ معیار و ۴۲ زیر معیار بود که با معیارهای منتخب پرسشنامه اول و با ۹ گزینه از اهمیت مساوی تا اهمیت مطلق تهیه شد. روایی پرسشنامه دوم به تأیید اساتید و مدیران اداره تعاون رسید. پایایی پرسشنامه AHP از طریق نرخ ناسازگاری سنجش شد. در صورتی که نرخ کمتر از ۰/۱ بیانگر پایایی مناسب است. در این تحقیق نرخ ناسازگاری رتبه‌بندی کلیه شاخص‌ها کمتر از ۰/۱ به دست آمد که در بخش

یافته‌ها گزارش شده است. ۳۰ پرسشنامه توزیع شد که همه آن‌ها جمع‌آوری شد. برای بار دوم ۳۰ پرسشنامه ارجحیت‌بندی توزیع شد که از این تعداد ۲۵ پرسشنامه صحیح جمع‌آوری و به شرحی که در ادامه می‌آید با روش تحلیل سلسله‌مراتبی (AHP) به کمک نرم‌افزار Super Decisions تحلیل شد.

جدول ۶. ضرایب مقایسات زوجی (برتری گزینه‌ها)

امتیاز	تعریف	توضیح
۱	اهمیت مساوی	در تحقق هدف، دو شاخص اهمیت مساوی دارند.
۳	اهمیت اندکی بیشتر	تجربه نشان می‌دهد که برای تحقق هدف، اهمیت اندکی بیشتر از زاست.
۵	اهمیت بیشتر	تجربه نشان می‌دهد که برای تحقق هدف، اهمیت بیشتری از زاست.
۷	اهمیت خیلی بیشتر	تجربه نشان می‌دهد که برای تحقق هدف، اهمیت خیلی بیشتر از زاست.
۹	اهمیت مطلق	اهمیت خیلی بیشتر است به ز به‌طور قطعی به اثبات رسیده است.
۸ و ۴ و ۶ و ۲	ترجیحات بینابین	هنگامی که حالت میانه وجود دارد.

## یافته‌ها

### جمعیت شناختی

تعداد ۲۵ نفر از پاسخ‌دهندگان مرد و ۵ نفر زن بودند. که همه بالاتر از ۳۰ سال سن داشتند، به طوری که ۱۰ نفر بین ۳۱-۴۰ سال و ۱۷ نفر بین ۴۱-۵۰ سال و ۳ نفر بیشتر از ۵۰ سال داشتند. ۱۸ نفر از پاسخ‌دهندگان مدرک کارشناسی‌ارشد و ۱۲ نفر دکتری داشتند. از نظر سنوات خدمت نیز ۷ نفر بین ۵-۱۰ سال و ۱۸ نفر بین ۱۰-۲۰ سال و ۵ نفر بیش از ۲۰ سال سابقه خدمت داشتند.

### بارهای عاملی و شناسایی شاخص‌ها

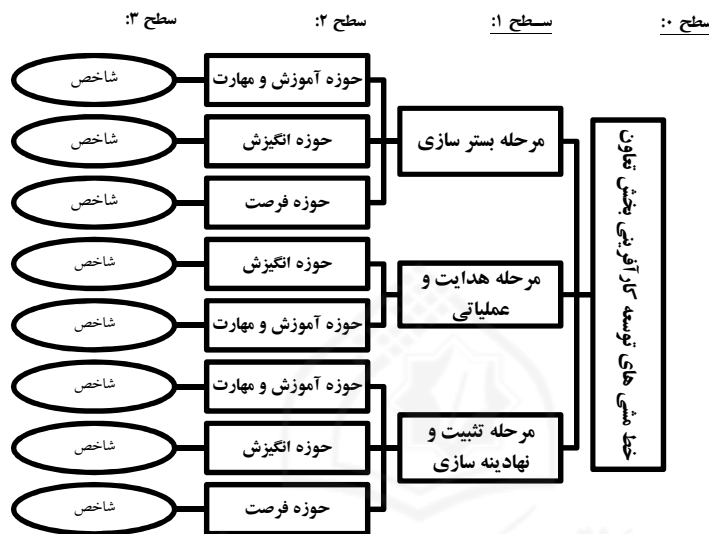
پس از مطالعه ادبیات و مدل‌های موجود تعداد ۶۹ شاخص شناسایی شد که تهیه پرسشنامه ارجحیت‌بندی با این تعداد دشوار بود و عدم همکاری جامعه پژوهش را در برداشت.

$$\text{تعداد مقایسه‌ها با } 69 = \frac{n(n-1)}{2} = \frac{69(69-1)}{2} = 2346$$

بنابراین برای استخراج بهترین شاخص‌ها از ضرایب بارهای عاملی و نرم‌افزار PLS بهره گرفته شد و تعداد ۴۲ شاخص که ضرایب بارهای عاملی بالاتر از ۰/۸ داشتند برای تهیه پرسشنامه ارجحیت‌بندی که هدف این پژوهش بود، انتخاب شدند.

### فرایند تحلیل سلسله مراتبی AHP

فرایند رتبه‌بندی و اولویت‌بندی در روش AHP به شرح زیر است. نخستین قدم ایجاد یک نمایش گرافیکی از مسئله می‌باشد که در آن هدف، معیارها و گزینه‌ها نشان داده می‌شوند.



شکل ۱. ساختار سلسله مراتبی

در مرحله دوم مقایسه‌های زوجی بین معیارها و زیرمعیارهای تصمیم‌گیری از طریق تخصیص امتیازات عددی براساس جدول ۹، کمیتی از اهمیت مساوی تا اهمیت مطلق انجام می‌شود. سپس تعیین وزن «عناصر تصمیم» نسبت به هم از طریق مجموعه‌ای از محاسبه‌های عددی در نهایت محاسبه نرخ ناسازگاری از طریق تقسیم شاخص سازگاری بر شاخص تصادفی انجام می‌شود.

### تعیین اولویت عناصر مدل

در این بخش معیارها و گزینه‌ها به صورت زوجی مقایسه شده‌اند.

#### ۱- تعیین اولویت معیارهای اصلی براساس هدف

چون در مقایسهٔ مراحل اصلی (سه معیار اصلی)، سه معیار وجود دارد تعداد مقایسه‌های

$$\frac{n(n-1)}{2} = \frac{3(3-1)}{2} = 3$$

انجام شده برابر است با: ۳

بنابراین ۳ مقایسهٔ زوجی انجام شد که با استفاده از فن میانگین هندسی تجمع شده و برای

محاسبهٔ وزن نهایی معیارها استفاده شده است.

گام بعدی محاسبهٔ میانگین هندسی هر سطر برای تعیین وزن معیارها است:

$$\pi_1 = \sqrt[3]{1 * 3.121 * 8.921} = 3.031$$

$$\pi_2 = 0.893 \quad \pi_3 = 0.369$$

می‌شود.

سپس مجموع میانگین هندسی تمامی سطرها محاسبه می‌شود.

$$\sum_{i=1}^3 \pi_i = 3.031 + 0.893 + 0.369 = 4.293$$

با تقسیم میانگین هندسی هر سطر بر مجموع میانگین هندسی سطرها مقدار وزن نرمال به-

دست می‌آید که به آن بردار ویژه نیز گفته می‌شود که رتبهٔ معیارها را نشان می‌دهد.

#### جدول ۷. تعیین اولویت معیارهای اصلی

رتبه	بردار ویژه	میانگین هندسی	نهادینه‌سازی	هدایت و عملیاتی	بسترسازی	
۱	۰.۷۰۵	۳.۰۳۱	۸.۹۲۱	۳.۱۲۱	۱	بسترسازی
۲	۰.۲۰۵	۰.۸۹۳	۲.۲۲۹	۱	۰.۳۲۰	هدایت و عملیاتی
۳	۰.۰۸۹	۰.۳۶۹	۱	۰.۴۴۸	۰.۱۱۲	نهادینه‌سازی

۱- خط مشی های حوزه بستر سازی	0/705
۲- خط مشی های حوزه هدایت و عملیاتی کردن	0/205
۳- خط مشی های حوزه تثبیت و نهادینه سازی	0/089
نرخ ناسازگاری: ۰/۰۰۶۶۱	

شکل ۲. نمایش گرافیکی اولویت معیارهای اصلی

براساس بردار ویژه به دست آمده «خط مشی های بستر سازی برای توسعه کارآفرینی بخش تعاون (مرحله قبل از ایجاد)» با وزن نرمال ۰/۷۰۵ بیشترین اولویت را دارد. خط مشی های مرحله هدایت و عملیاتی کردن (مرحله حین) با وزن ۰/۲۰۸ در رتبه دوم و مرحله تثبیت و نهادینه سازی (بعد از ایجاد) در رتبه سوم قرار دارد. نرخ ناسازگاری مقایسه های انجام شده ۰/۰۰۶ به دست آمده است که کوچک تر از ۰/۱ هست و بنابراین می توان به مقایسه های انجام شده اعتماد کرد.

## ۲- تعیین اولویت زیرمعیارها

در گام دوم از فن AHP حوزه های فرعی (زیرمعیارها) مربوط به هر مرحله به صورت زوجی مقایسه شده اند.

جدول ۸. تعیین اولویت زیرمعیارها

رتبه زیر معیار	وزن	زیرمعیار	نرخ ناسازگاری	معیار اصلی
۱	۰/۷۳	آموزش و مهارت	۰/۰۵۸۱۲	مرحله بستر سازی
۲	۰/۱۸	انگیزش		
۳	۰/۰۸	فرصت		
۱	۰/۸۰	انگیزش	۰/۰۰۰	مرحله عملیاتی
۲	۰/۲۰	آموزش و مهارت		
۱	۰/۶۹	آموزش و مهارت	۰/۰۸۵۱۳	مرحله نهادینه سازی
۲	۰/۲۲	انگیزش		
۳	۰/۰۷	فرصت		

نتایج تحقیق نشان داد در مرحله بستر سازی بیشترین اولویت مربوط به حوزه آموزش و مهارت با وزن ۰/۷۳ است. حوزه انگیزش با وزن ۰/۱۸ در رتبه دوم و حوزه فرصت با وزن ۰/۰۸ در رتبه سوم قرار دارد. در مرحله هدایت و عملیاتی کردن بیشترین اولویت مربوط به حوزه انگیزش با وزن ۰/۸۰ است. آموزش و مهارت با وزن ۰/۲۰ در رتبه دوم قرار دارد. در مرحله تثبیت و نهادینه سازی بیشترین اولویت مربوط به حوزه آموزش و مهارت با وزن ۰/۶۹ است. حوزه انگیزش با وزن ۰/۲۲ در رتبه دوم و حوزه فرصت با وزن ۰/۰۷ در رتبه سوم قرار دارد. نرخ ناسازگاری مقایسه های انجام شده نیز کوچک تر از ۰/۱ می باشد.

### ۳- تعیین اولویت گزینه‌ها

در جدول (۹) اولویت گزینه‌های مربوط به هر مرحله نمایش داده شده است.

جدول ۹. تعیین اولویت گزینه‌ها و مدل نهایی تحقیق

رتبه شاخص	وزن	شاخص	زیرمعیار	نوع ناسازگاری	معیار اصلی		
مرحله بسترسازی	حوزه آموزش و مهارت	توسعه مهارت‌های موردنیاز عامه مردم و کارآفرینان بالقوه. مثال: جوانان، زنان و ...	۰/۶۴۳	۰/۶۴۳	۰/۵۲۱	۱	
		ارائه خدمات مشاوره‌ای در زمینه برنامه‌های کسب و کار و شرکت‌های نوپا				۰/۲۷۰	۲
		ارائه آموزش‌های لازم برای خوداشتغالی در حوزه مشاغل خانگی، خانوادگی و ...				۰/۱۱۰	۳
		برنامه‌های آموزشی، ارائه اطلاعات و مشاوره در زمینه فرایند کارآفرینی				۰/۰۶۴	۴
		توسعه زیرساخت‌ها نظیر پارک علم و فناوری، مراکز رشد و ...				۰/۰۳۴	۵
	حوزه انگیزش	ترویج فرهنگ برتری‌گرایی به خلق کسب و کار به‌جای کارمندی	۰/۴۹	۰/۴۹	۰/۵۱۷	۱	
		ترغیب و تشویق کارآفرینان بالقوه برای شروع کسب و کار				۰/۲۷۴	۲
		توجه ویژه به افراد با ظرفیت بالا (مانند محققان، مخترعان، فارغ‌التحصیلان دانشگاه و ...)				۰/۱۰۹	۳
		حمایت از فعالیت‌های مخاطره‌آمیز نوپا				۰/۰۶۷	۴
		ایجاد پل ارتباطی با اسطوره‌ها و کارآفرینان برتر				۰/۰۳۱	۵
	حوزه فرصت	کمک به درک فرصت‌های خوب راه‌اندازی کسب و کار در محل زندگی فرد	۰/۵۴	۰/۵۴	۰/۴۵۱	۱	
		حمایت ویژه از کسب و کارهایی که امکان فعالیت‌های کارآفرینانه بیشتری را ایجاد می‌کند.				۰/۲۶۵	۲
		شناسایی چالش‌های خاص هر منطقه				۰/۱۳۸	۳
		شناسایی نیازهای مبهم بازار				۰/۰۸۲	۴
		ایجاد تناسبی جدید بین نیازها و منابع به‌ظاهر غیر مرتبط				۰/۰۳۸	۵
تسهیل انتقال فناوری		۰/۰۲۴				۶	
مرحله هدایت و عملیاتی	حوزه انگیزش	حمایت‌های مستقیم مالی از گروه‌های خاصی چون زنان یا جوانان در مرحله راه‌اندازی کسب و کار	۰/۵۹	۰/۵۵۷	۱		
		تسهیل فرایند ثبت شرکت (از نظر تعداد مراحل، مدت‌زمان موردنیاز و هزینه صرف شده و ...)			۰/۲۴۱	۲	
		به حداقل رساندن موانع نظارتی برای شروع کسب و کار و ایجاد اعتماد به نفس کارآفرینان در محیط نظارتی			۰/۱۱۶	۳	
		حمایت‌های غیرمستقیم مالی مانند مالیات‌ها، تأمین اجتماعی، بیمه، قوانین و رشکستگی و ...			۰/۰۵۰	۴	
		قانون بازار کار و تسهیل برنامه‌ریزی منابع انسانی مانند استخدام و اخراج، انعطاف‌پذیری ساعت کار، هزینه استخدام و اخراج			۰/۰۳۴	۵	

رتبه شاخص	وزن	شاخص	زیرمعیار	نرخ ناسازگاری	معیار اصلی
۱	۰/۴۹۶	راهنمایی کارآفرینان از طریق راه‌اندازی روند اجرایی	حوزه آموزش و مهارت	۰/۰۹۴	
۲	۰/۲۵۲	آموزش و مشاوره مالی به کارآفرینان برای راه‌اندازی کسب‌وکار			
۳	۰/۱۳۵	آموزش سواد مالی و حسابداری موردنیاز کارآفرینان برای راه‌اندازی کسب‌وکار			
۴	۰/۰۷۷	آموزش و مشاوره مدیریتی موردنیاز کارآفرینان برای راه‌اندازی کسب‌وکار			
۵	۰/۰۳۹	آموزش و مشاوره حقوقی موردنیاز کارآفرینان برای راه‌اندازی کسب‌وکار			
۱	۰/۴۸۲	آموزش‌های بازاریابی و کنترل‌های مالی و حقوقی برای مدیران	حوزه آموزش و مهارت	۰/۰۶۵	
۲	۰/۲۹۶	اشاعه دانش مدیریت به صاحبان کسب‌وکارها بازاریابی و کنترل‌های مالی و حقوقی برای مدیران			
۳	۰/۱۲۲	برگزاری کارگاه‌های آموزشی موردنیاز در زمینه کار و ارتقای دانش و مهارت شغلی اعضا			
۴	۰/۰۶۳	کمک به توسعه فرهنگ کارآفرینی در بخش‌های دولتی و خصوصی			
۵	۰/۰۳۴	برگزاری دوره‌های آموزشی برای تقویت مهارت‌های تجاری (صادرات، واردات و ...) صاحبان کسب‌وکارها			
۱	۰/۴۶۰	اعطای جوایز و پاداش به فعالیت‌های کارآفرینانه اثربخش برای حفظ و نگهداری افراد آینده‌دار	حوزه انگیزش	۰/۰۵۸	
۲	۰/۲۶۰	تسهیل واردات فناوری و نوآوری موردنیاز کسب‌وکارها			
۳	۰/۱۰۶	حمایت از کسب‌وکارهای موجود از طریق تسریع روند صادرات (تعداد مراحل، تعداد امضا، تعداد اسناد و تعداد روز و هزینه)			
۴	۰/۱۰۳	حمایت از طریق پوشش هزینه‌ی فعالیت‌های صادراتی، مانند هزینه‌ی تبلیغات و نمایشگاه‌های تجاری و...			
۵	۰/۰۴۲	حمایت از کسب‌وکارهای موجود از طریق تسریع روند واردات (مدت‌زمان، تعرفه‌ها و عوارض، اسناد وارداتی، موانع قانونی)			
۶	۰/۰۲۷	ارائه تضمین اعتباری و بیمه‌ی صادراتی			
۱	۰/۴۳۵	ترویج شبکه‌های ارتباطی بین کسب‌وکارها، سازمان‌های دولتی، مؤسسات تحقیقاتی،	حوزه فرصت	۰/۰۴۰	
۲	۰/۳۰۰	حمایت از همکاری‌های تحقیق و توسعه و تخصیص بودجه به طرح‌های تحقیق و توسعه تجاری			
۳	۰/۱۷۰	کمک به ایجاد بازارهای انعطاف‌پذیر			
۴	۰/۰۶۲	کمک به شکل‌گیری خوشه‌های صنعتی			
۵	۰/۰۳۲	کمک به افزایش صادرات از طریق گسترش بازارها خارجی			

مرحله تثبیت و نهادینه‌سازی

## بحث و نتیجه‌گیری

بدون شک توسعه کارآفرینی در جامعه نیازمند شناسایی راهکارهای مناسب است. در این میان حمایت از کارآفرینان در قالب تشکل‌های تعاونی و توسعه فعالیت‌های کارآفرینانه در آن‌ها راه‌حل مناسبی است. از نظر اقتصادی فعالیت تعاونی‌ها به واحدهای کوچک و متوسط محدود می‌شود که باید آن‌ها را توسعه داد و واحدهای بزرگ‌تری را ایجاد کرد. شرکت‌های تعاونی می‌توانند از روش‌های مختلفی برای توسعه کارآفرینی برحسب شرایطی که در آن قرار دارند استفاده کنند. پژوهش‌های مختلفی پیرامون راه‌اندازی کسب‌وکار در حوزه‌های مختلف و عوامل و موانع اثرگذار بر آن‌ها انجام شده است و کمتر به بحث پایداری و بقای آن‌ها پرداخته شده است به گونه‌ای که همه روزه شاهد تعطیلی تعدادی بنگاه هستیم. در واقع برخی از کسب‌وکارها پس از شروع فعالیت و حتی با سال‌ها سابقه به‌راحتی از چرخه اقتصادی خارج شده که افزون‌بر هزینه‌ها و زیان‌های اقتصادی باعث ایجاد جو روانی ناشی از بیکاری در جامعه می‌باشد. بنابراین هدف اصلی پژوهشگران در این پژوهش این است تا با دیدی جامع به اهمیت حمایت از کسب‌وکارها در قالب تعاونی و در مراحل سه‌گانه قبل، حین و بعد از راه‌اندازی بپردازند و به سیاستگذاران برای ایجاد جامعه کارآفرینانه و توسعه فرهنگ کارآفرینی در سطح جامعه، تسریع در راه‌اندازی و ممانعت از فنا و نابودی آن‌ها کمک کنند. در این پژوهش اولویت‌بندی برگرفته از مدل تحقیق در سه معیار اصلی و ۸ زیرمعیار و ۴۲ گزینه انجام شد. در سطح معیارها نتایج تحقیق نشان داد خط‌مشی‌های حوزه بسترسازی با وزن ۰/۷۰ در رتبه نخست، حوزه هدایت و عملیاتی با وزن ۰/۲۰ در رتبه دوم و حوزه تثبیت و نهادینه‌سازی با وزن ۰/۰۸ در رتبه سوم قرار دارد. در بسترسازی، خط‌مشی‌های آموزش و مهارت با وزن ۰/۷۳ در رتبه نخست، انگیزش با وزن ۰/۱۸ در رتبه دوم و فرصت با وزن ۰/۰۸ در رتبه سوم قرار گرفت؛ بنابراین برای بسترسازی مناسب نخست باید به توسعه و تقویت کارآفرینی از طریق آموزش و مهارت و توسعه مهارت‌های موردنیاز عامه مردم و کارآفرینان بالقوه پرداخت، نقش‌های اصلی دولت در این مرحله آموزش رسمی و غیررسمی کارآفرینی از طریق دانشگاه‌ها و مؤسسات آموزشی، رسانه‌ها، شبکه‌های اجتماعی است، همچنین با انجام پروژه‌های شغلی و کارآفرینی در طول تحصیل، آشنایی با تدوین طرح شغلی، آشنایی با



مشاغل مربوط به رشته تحصیلی، کارورزی می‌توان به تقویت مهارت کارآفرینان پرداخت. برخی از پژوهش‌ها از جمله، داوری و رضایی (۱۳۸۵)، و استیونسون و لاندستروم (۲۰۰۱) و ردفور (۲۰۱۲) نیز در پژوهش خود به اهمیت بسترسازی پرداخته‌اند. در مرحله عملیاتی خط‌مشی‌های حوزه انگیزش با وزن ۰/۸۰ در رتبه نخست و حوزه آموزش و مهارت با وزن ۰/۲۰ در رتبه دوم قرار گرفت؛ بنابراین در بعد عملیاتی مهمترین شاخص، تحریک انگیزش از طریق حمایت‌های مالی است. دولت در مرحله عملیاتی باید با پرداخت وام‌های ارزان‌قیمت و تسهیل پرداخت از طریق کاهش مقررات پولی و بانکی در اختیار گذاشتن منابع موردنیاز به عملیاتی‌سازی کسب‌وکارها کمک کند. داوری و رضایی (۱۳۸۵)، بزرگی (۱۳۸۷)، استیونسون و لاندستروم (۲۰۰۱)، ردفور (۲۰۱۲)، لتو (۲۰۰۹) و عبدالله زاده و همکاران (۱۳۹۳) نیز در تحقیقات خود به موضوع عملیاتی کردن ایده‌های کارآفرینی پرداخته‌اند. در مرحله تثبیت و نهادینه‌سازی بیشترین اولویت مربوط به خط‌مشی‌های حوزه آموزش و مهارت با وزن ۰/۶۹ است. حوزه انگیزش با وزن ۰/۲۲ در رتبه دوم و حوزه فرصت با وزن ۰/۰۷ در رتبه سوم قرار دارد. در بعد تثبیت و نهادینه‌سازی مهمترین معیار آموزش و مهارت از طریق آموزش‌های مدیریتی، بازاریابی و کنترل‌های مالی و حقوقی برای مدیران است. بنابراین اهمیت آموزش و تقویت مهارت‌های کارآفرینان بسیار اهمیت دارد چنان‌که در مراحل بسترسازی و تثبیت رتبه نخست مربوط به این زیر معیار است. با این تفاوت که در بسترسازی، آموزش‌ها به سمت تقویت مهارت‌های کارآفرینی برای شروع کسب‌وکار می‌باشد اما در مرحله تثبیت آموزش‌ها برای توسعه کسب‌وکار و افزایش توان رقابت در خوشه مربوطه است. ناسی (۱۹۹۳)، زاکاراکیس (۱۹۹۹)، اردمن و کواتس (۲۰۰۵)، کلسی (۲۰۰۸)، مهارتی و ناظمی (۱۳۹۱) نیز در تحقیقات خود به این مهم پرداخته‌اند.

از محدودیت‌های تحقیق نیز می‌توان به عدم دسترسی محقق به سازمان‌ها و وزارتخانه‌های مرتبط با موضوع اشاره کرد. همچنین به محققان آتی پیشنهاد می‌شود به بررسی سیاست‌های کارآفرینی در سایر حوزه و طرا حی الگوی مناسب سیاست‌گذاری برای توسعه کارآفرینی و همچنین تحلیل شبکه‌ای پردازند.

## منابع

- بزرگی، مانده (۱۳۸۷)، «بررسی ارتباط بین نگرش به تسهیم دانش و رفتار کارآفرینانه در صنایع غذایی استان قم»، پایان‌نامه کارشناسی ارشد، دانشگاه تهران، دانشکده مدیریت.
- ثنایی پور، هادی (۱۳۹۳)، بررسی مفاهیم سیاست‌گذاری و سیاست‌گذاری کارآفرینی، کمیسیون کسب و کار مجمع تشخیص مصلحت نظام، گزارش شماره ۹۳۰۰۱۸.
- جعفری مقدم، سعید، زالی، محمدرضا، ثنائی پور، هادی (۱۳۹۴)، سیاست‌گذاری توسعه کارآفرینی در گردشگری: مطالعه تطبیقی کشورهای برگزیده، فصلنامه سیاست‌گذاری عمومی، ۱ (۴)، ۲۷-۴۸.
- حیدری، فریبا، نادری مهدی، کریم، یعقوبی فرانی، احمد، و حیدری، علیقلی (۱۳۹۴) «شاخص‌های شناسایی تعاونیهای موفق کشاورزی»، فصلنامه تعاون و کشاورزی، ۴ (۱۴)، ۳۹-۶۰.
- خنیفر، حسین، و کیلی، فردین (۱۳۸۷)، «رابطه بین نوع ساختار سازمانی و کارآفرینی سازمانی و اقتصادی در شرکت‌های اقتصادی کوچک و متوسط»، توسعه کارآفرینی، ۱ (۲)، ۳۵-۵۵.
- دانائی فرد، حسن (۱۳۸۸)، «روش‌شناسی تدوین خط‌مشی ملی کارآفرینی کشور: چارچوبی مفهومی»، توسعه کارآفرینی، ۲ (۶)، ۱۲۵-۱۵۵.
- داوری، علی، رضایی، حمیدرضا (۱۳۸۵)، «نقش دولت و خط‌مشی‌های دولتی در توسعه کارآفرینی»، فصلنامه علوم مدیریت ایران، ۱ (۲)، ۱۰۹-۱۲۹.
- عبدالله زاده، غلامحسین، جزینی، افشین، شریف‌زاده، محمد (۱۳۹۳)، «عوامل مؤثر بر عملیاتی شدن ایده‌های کسب و کار مورد: کارآموزان پایگاه‌های آموزش روستایی استان اصفهان»، فصلنامه اقتصاد فضا و توسعه روستایی، ۳ (۳)، ۱۱۱-۱۲۹.
- کرباسی، علی‌رضا، اثنی‌عشری، هاجر، عاقل، حسن (۱۳۸۷)، «پیش‌بینی اشتغال بخش کشاورزی در ایران»، مجله اقتصاد در توسعه کشاورزی (علوم و صنایع کشاورزی)، ۲۲ (۲)، ۳۱-۴۳.
- مختارپور، مهدی (۱۳۹۳)، «بررسی راهکارهای نوین ترویج فرهنگ تعاون در میان تعاونی‌های استان البرز»، اداره کل تعاون، کار و رفاه اجتماعی استان البرز واحد آموزش، ترویج و تحقیقات تعاون.
- مهارتی، یعقوب، ناظمی، شمس‌الدین (۱۳۹۱)، «تبیین نقش حمایت‌های دولتی مؤثر بر رشد و بقای کارآفرینان در واحدهای تولیدی کوچک در ایران»، پژوهش‌نامه مدیریت تحول، ۴ (۷)، ۳۸-۶۰.
- مهرنگار، سمیه، حسینی‌نیا، غلامحسین (۱۳۸۸)، «شناسایی نیازهای آموزشی مدیران عامل تعاونی‌های مرغداری و عوامل مؤثر بر آن مطالعه موردی مرغداران استان خراسان رضوی»، تعاون، ۲۰ (۲۰۸)-۲۰۹، ۱۷-۲۸.

نظریان، مهناز، حسینی، محمود (۱۳۹۴)، «عوامل اقتصادی مؤثر بر توسعه کارآفرینی در تعاونی‌های کشاورزی»، فصلنامه تعاون و کشاورزی، ۴ (۱۵)، ۱۱۹-۱۳۴.

وزارت تعاون، کار و رفاه اجتماعی (۱۳۹۰) وضعیت تعاونی‌های تولیدی کشور: آمارها، مشکلات، راهکارها و سیاست‌ها. تهران: معاونت امور تعاون. دفتر تعاونی‌های تولیدی.

Abdolmaleki, M. (2015). Preventive factors to found walnut production cooperatives in Tuyserkan Townshio, Iran. *International Journal of Agricultural Management and Development*, 5(1), 9-17.

Audretsch, D., et al. (2002). *Entrepreneurship: determinants and policy in A european-U.S. comparison*, Boston: Kluwer Academic Publishers.

Cronan, G. (2010). The global 300 project: measuring co-operative performance and difference. *Review of International Co-operation*, 100(1), 1-45.

Davari, Ali, Zehtabi, Mona, Negati, Mostafa, Zehtabi, Mohammad Ehsan (2012), Assessing the forward-looking policies of entrepreneurship development in Iran, *World Journal of Entrepreneurship, Management and Sustainable Development*, 8 (1), pp. 60-70, DOI 10.1108/20425961211221624.

Di Tella, R, MacCulloch, R. J, & Oswald, A. J. (2001). Preferences over inflation and unemployment: Evidence from surveys of happiness. *The American Economic Review*, 91(1), 335-341.

Doing Business The International Bank for Reconstruction and Development /The World Bank, Iran, Islamic Rep.

Doing Business World Bank (2010), [www.worldbank.org](http://www.worldbank.org).

Economic Freedom of the World Annual Report (2014-2016), <http://www.freetheworld.com/>.

Erdman, D & Coates, D.E (2005), The genesis of train to hngrain. Intervieww (Audio). Retrieved from <http://www.train-to-ingrain.com/resources/genesis.asp>.

Fiorina, M. ; F. F. (2012). Policy Framework and. United Nations Conference on Trade and Development. <http://doi.org/10.4135/9781446269381.n2Global>.

Global Entrepreneurship Monitor Report (2013-2015).

Global Entrepreneurship Monitor Report (2015), <https://www.globalinnovationindex.org/gii-2015-report>.

Henrekson, M, & Stenkula, M. (2010). Entrepreneurship and public policy. *In Handbook of entrepreneurship research* (pp. 595-637). Springer.

Hobikoglu, Elif HaykÖr, üanlÖ, Bahar (2015), Comparative Analysis in the Frame of Business Establishment Criteria and Entrepreneurship Education from the Viewpoint of Economy Policies Supported By Innovative Entrepreneurship, *Procedia - Social and Behavioral Sciences* 195 (3), 1156 – 1165.

Hoffmann, A. N, (2007), A rough guide to entrepreneurship policy, in Audrestch, D. B, Grilo, I, & Thurik, R (eds). *Handbook of Entrepreneurship Research*, Chapter 8, Edward Elgar, pp.140-172.

Holplin, F. (2010). *Cooperative Manangement of Rural Development*. Cebu City: Vasdf.

Index of Economic Freedom (2016) an annual guide published by The Wall Street Journal and The Heritage Foundation,

- Kelsey, K.D. (2008). Do workshops work for building evaluation capacity among cooperative extension service faculty? *Journal of Extension*, 46(6), Article number 6RIB 4.
- Lehto, M. (2009). The Innovation Process-Aiming towards innovativeness in a construction company. Lappeenranta University of technology. *Faculty of technology management department of industrial management*. pp 47 (Report, 2009) vv.
- Measuring misery around the world Report (2014), Misery Index (IRAN). <http://www.cato.org>.
- Mirzanti, Isti Raafaldini, Simatupang, Togar M, Larso, Dwi (2015), Mapping on Entrepreneurship Policy in Indonesia, *Procedia - Social and Behavioral Sciences* 169 (20), 346 – 353.
- Nucci, A. R. (1993). The demography of business failure: U.S. Department of Commerce, Bureau of the Census, Centre of Economic.
- OECD (2009), OECD Framework for the Evaluation of SME and Entrepreneurship Policies and Programmes.
- Redford, T. D., (2012), Entrepreneurship and Public Policy for today and tomorrow's Portuguese Republic, Working paper, Portuguese Studies Program, University of California, Berkeley.
- Siegal, G. (2010). Toward a model rural development. *Quarterly journal of Social and Economic Development*, 5(12), 106- 117.
- Sonja, N. (2008), Defining the Cooperative difference, *Journal of Socio Economics*, 37 (6), 2168–2177.
- Stevenson, L. & Lundström, A., (2001). Entrepreneurship policy for the future: best practice components, Keynote Presentation at the 46th World Conference of the International Council for Small Business, June 18.
- Stevenson, L. & Lundström, A., (2007), Dressing the emperor: the fabric of entrepreneurship policy, in D. B. Audretsch, I. Grilo, & A. R. Thurik (eds). *Handbook of Research on Entrepreneurship Policy*. Cheltenham: Edward Elgar, pp. 94 - 129.
- The Global Innovation Index, (2015), Effective Innovation Policies for Development Report.
- Zacharakis, A. L, Meyer, G. D, & DeCastro, J. (1999). Differing perceptions of new venture failure: a matched exploratory study of venture capitalists and entrepreneurs. *Journal of Small Business Management*, 37(3), 1-14.